

Erstellen einer DFÜ-Verbindung unter Windows 2000

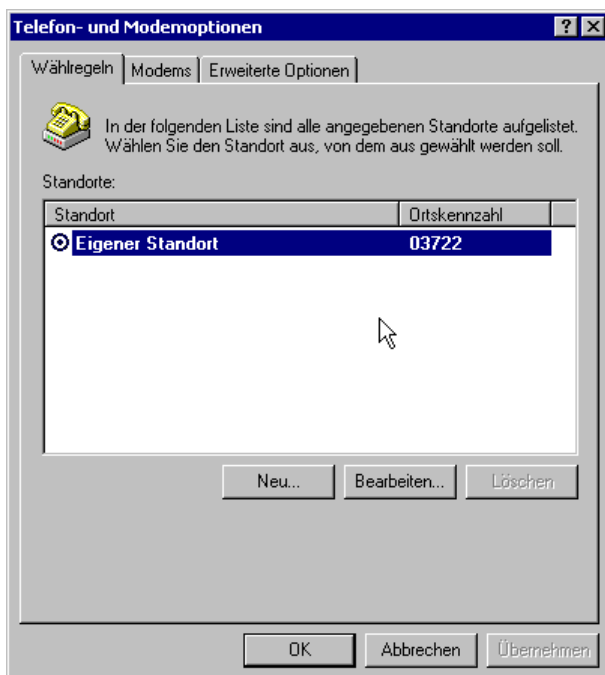
1. Vorbereitung der DFÜ-Verbindung

Neues Modem installieren:

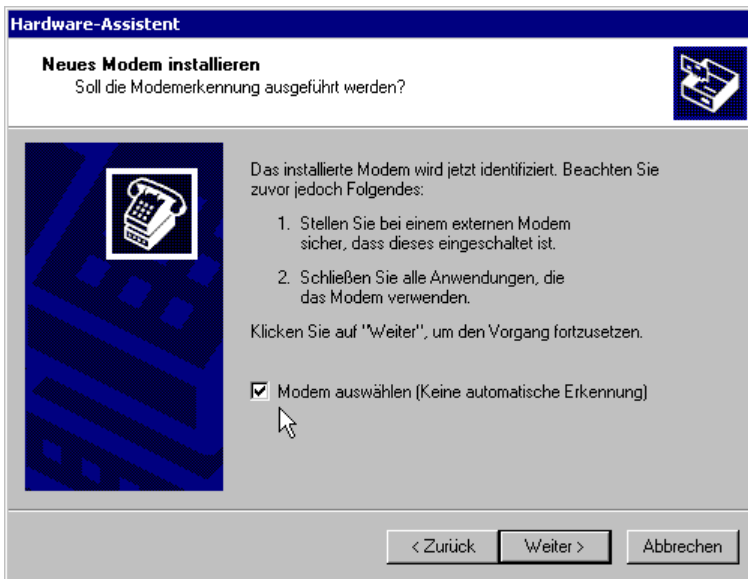
unter Systemsteuerung Icon **Telefon- und Modemoptionen** anwählen



- Standort auswählen
- auf Registerkarte **Modems** → hinzufügen anwählen



Erstellen einer DFÜ-Verbindung unter Windows 2000



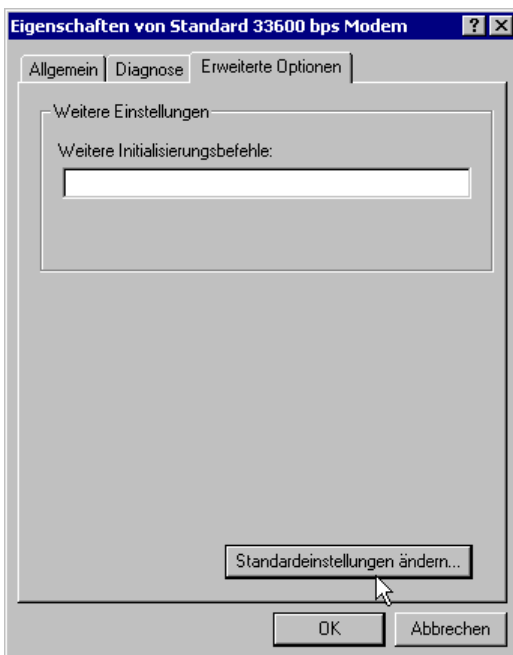
Hardwareassistent zur Einrichtung eines neuen Modems:

- ✓ bei keine automatische Erkennung

→ weiter

- Im folgenden Bild: Modem auswählen
(**Standardmodemtypen** → **Standardmodem 33600bps**) → weiter
- Schnittstelle am PC für das Modem auswählen (**COM 1** oder **COM 2**)
→ weiter → Fertig stellen

Unter Systemsteuerung Doppelklick auf Icon **Telefon- und Modemoptionen**.
Im Fenster „**Telefon- und Modemoptionen**“ Button „**Eigenschaften**“ für das neue Modem anwählen.



Registerkarte „**Erweiterte Optionen**“
→ Standardeinstellungen ändern

Erstellen einer DFÜ-Verbindung unter Windows 2000

- Auf Registerkarte „**Allgemein**“ Übertragungsrate **38400 bps** auswählen
- Auf Registerkarte „**Erweiterte Optionen**“ folgende Eintragungen überprüfen:
 - **8 Datenbits**
 - **keine Parität**
 - **1 Stoppbit**

→ OK

2. DFÜ-Verbindung installieren

Unter / Arbeitsplatz/ Netzwerk- und DFÜ-Verbindungen anwählen:

„**Neue Verbindung erstellen**“



Netzwerkverbindungsassistent zur Einrichtung einer neuen Verbindung → Weiter

Netzwerkverbindungs-Assistent

Netzwerkverbindungstyp
Sie können den Typ der zu erstellenden Netzwerkverbindung wählen. Die Wahl sollte der Netzwerkkonfiguration und Ihren Bedürfnissen entsprechen.

- In ein privates Netzwerk einwählen**
Stellt Verbindung über eine Telefonleitung (Modem oder ISDN) her.
- In das Internet einwählen**
Stellt Internetanschluss über eine Telefonleitung (Modem oder ISDN) her.
- Verbindung mit einem privaten Netzwerk über das Internet herstellen**
Stellt VPN-Verbindung oder Tunnel durch das Internet her.
- Eingehende Verbindungen akzeptieren**
Andere Computer können über eine Telefonleitung, das Internet oder ein direktes Kabel eine Verbindung zu diesem Computer herstellen.
- Direkt mit anderem Computer verbinden**
Stellt Verbindung über seriellen, parallelen oder Infrarotanschluss her.

< Zurück Weiter > Abbrechen

„In das Internet“ anwählen

→ Weiter

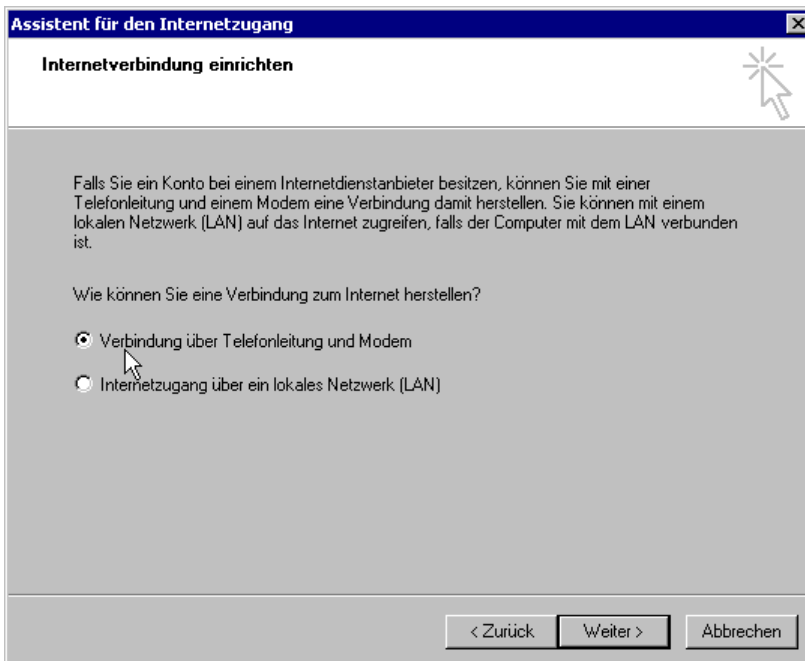
Erstellen einer DFÜ-Verbindung unter Windows 2000

In den Fenstern des Internet-Assistenten auswählen:



Manuelle Einrichtung der Internetverbindung

→ Weiter



Verbindung über Telefonleitung und Modem

→ Weiter

Erstellen einer DFÜ-Verbindung unter Windows 2000

Assistent für den Internetzugang

Schritt 1 von 3: Information zur Verbindung mit dem Internetkonto

Geben Sie die Rufnummer zum Herstellen der Verbindung mit dem Internetdienstanbieter ein.

Ortsvorwahl: Rufnummer:
[] - [12345]

Länder-/Regionname und -kennzahl:
Deutschland (49)

Ortskennzahl und Wähleinstellungen verwenden

Klicken Sie auf "Erweitert", um die Verbindungseigenschaften zu konfigurieren.
(Die meisten Internetdienstanbieter erfordern keine erweiterten Einstellungen.)

[Erweitert...]

[< Zurück] [Weiter >] [Abbrechen]

die Rufnummer des Event-Modems eingeben
→ Weiter

Assistent für den Internetzugang

Schritt 2 von 3: Information zur Anmeldung für das Internetkonto

Geben Sie den Namen und das Kennwort ein, mit dem Sie sich bei Ihrem Internetdienstanbieter anmelden. Ihr Name kann auch als Benutzer-ID verwendet werden. Für den Benutzernamen und das Kennwort wenden Sie sich an Ihren Internetdienstleister.

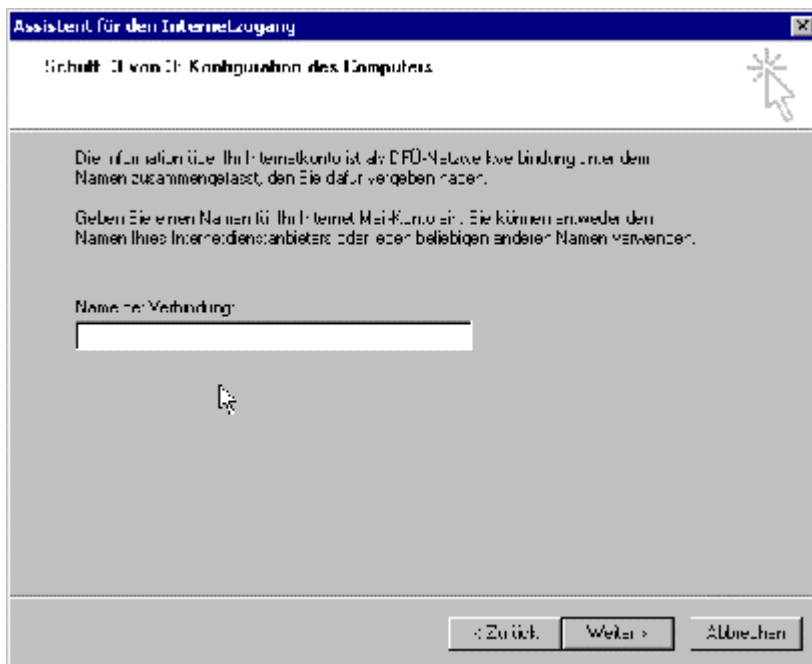
Benutzername [12345]

Kennwort [****]

[< Zurück] [Weiter >] [Abbrechen]

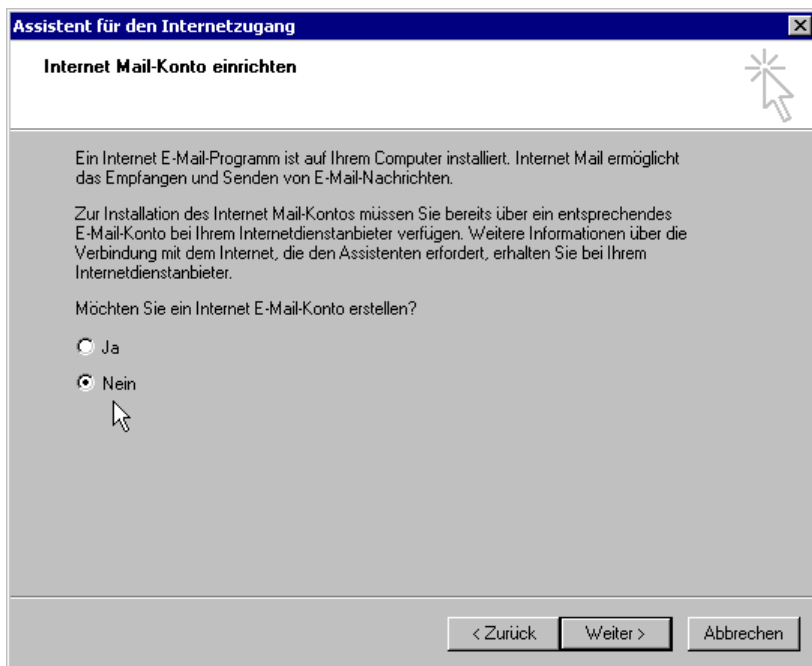
Benutzername: 12345
Kennwort: 12345
→ Weiter

Erstellen einer DFÜ-Verbindung unter Windows 2000



Name der Verbindung

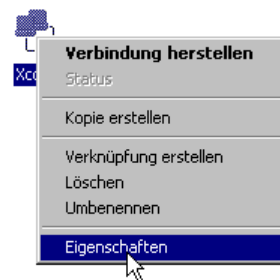
frei wählbar
(hier z.B. event-modem)
→ Weiter



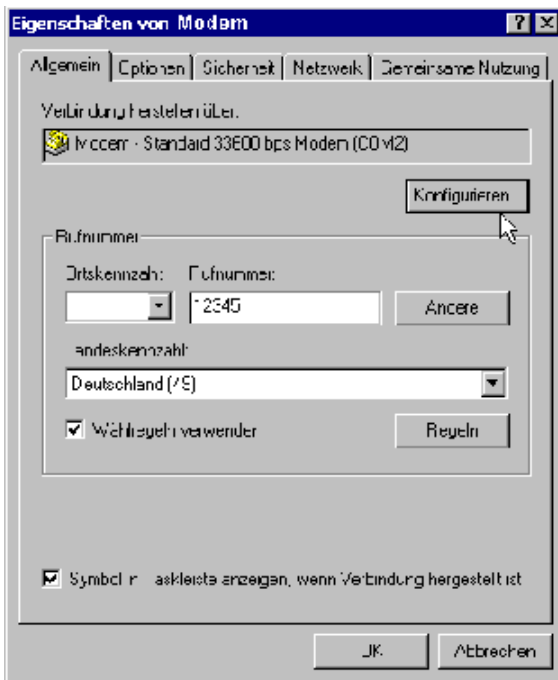
Internet-Mailkonto: „nein“ auswählen

→ Weiter
→ Fertig stellen

Unter / Arbeitsplatz/ Netzwerk- und DFÜ-Verbindungen mit rechter Maustaste auf dem Icon der neuen Verbindung „**Eigenschaften**“ anwählen.

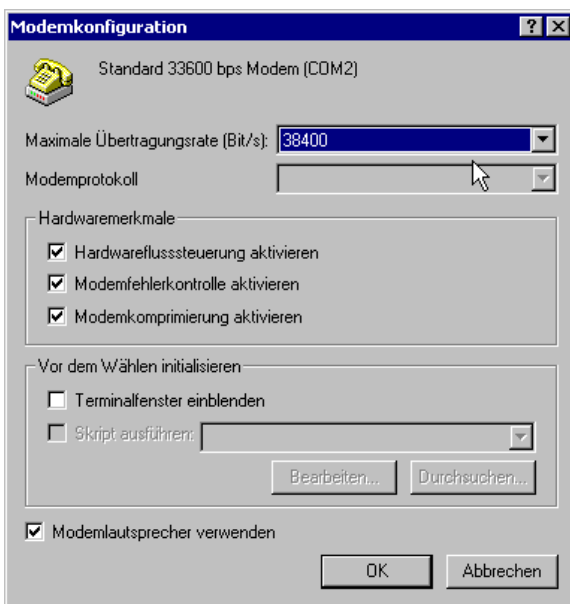


Erstellen einer DFÜ-Verbindung unter Windows 2000



Modem auswählen
(Standardmodem 33600bps)

→ „Konfigurieren“



Modemkonfiguration:
38400 bps

- ✓ Hardwareflussteuerung aktivieren
- ✓ Modemfehlerkontrolle aktivieren
- ✓ Modemkomprimierung aktivieren
- ✓ Modemlautsprecher verwenden

→ OK

zurück zu Eigenschaften des Event-Modem.

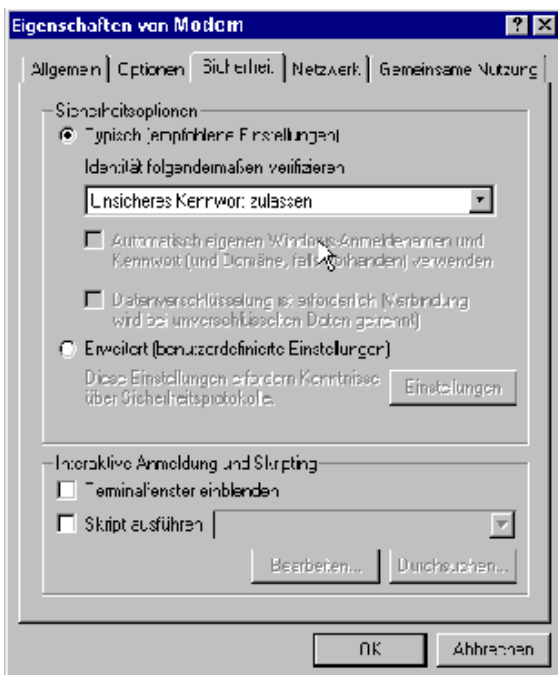
Erstellen einer DFÜ-Verbindung unter Windows 2000



Registerkarte **Optionen**

- ✓ Status während des Wählens anzeigen
- ✓ Name, Kennwort, Zertifikat abfragen

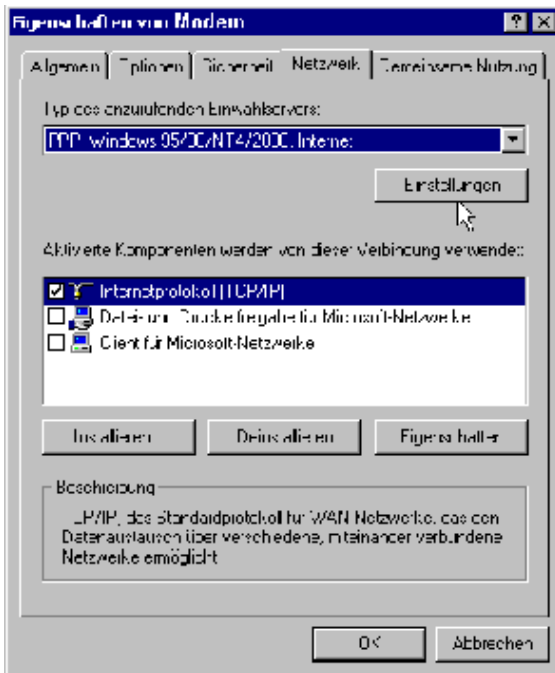
Anzahl der **Wahlwiederholungen** 3
Zeit zwischen Wahlwiederholungen 1 Minute
Leerlaufzeit, nach der aufgelegt wird Niemals



Registerkarte **Sicherheit**

- Sicherheitsoptionen „**typisch**“ auswählen
- **unsicheres Kennwort** zulassen

Erstellen einer DFÜ-Verbindung unter Windows 2000

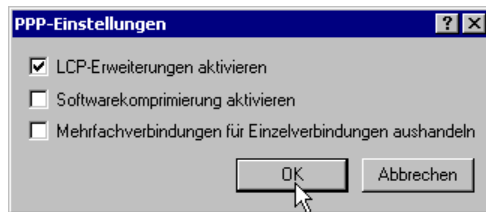


Registerkarte **Netzwerk**

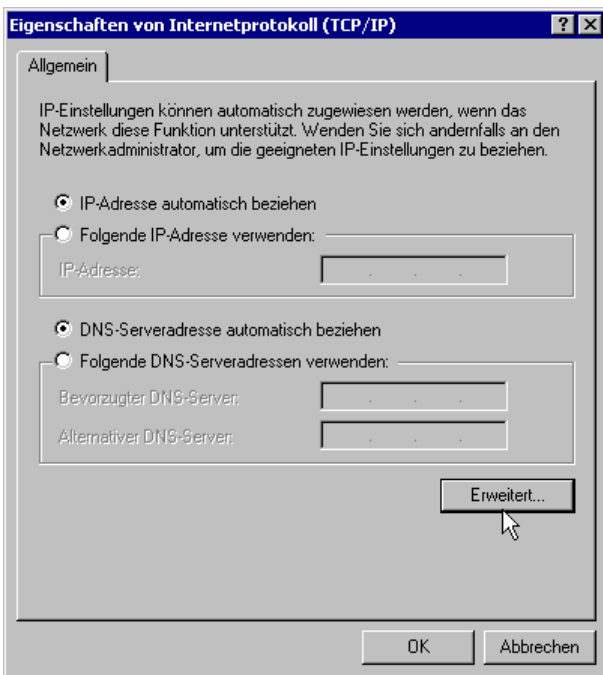
Typ des anzurufenden Einwahlservers:
PPP Windows 95/98/2000 Internet

Unter Einstellungen:
LCP-Erweiterungen aktivieren

→ **OK**



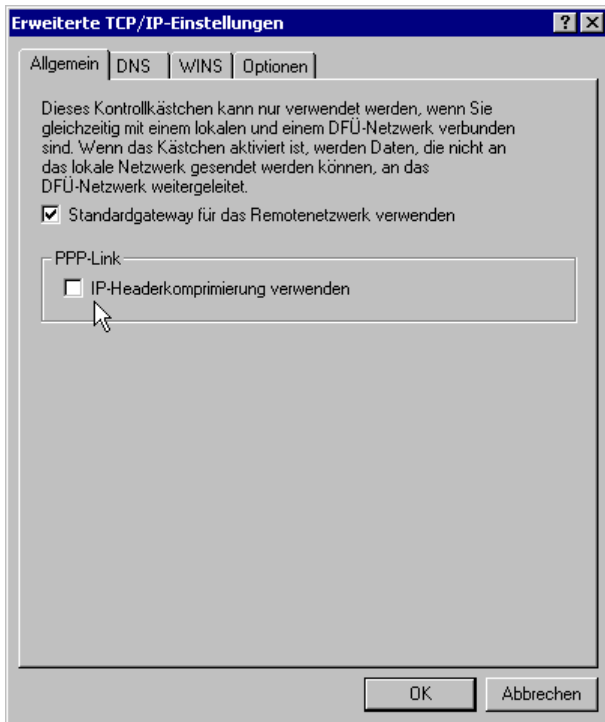
✓ Internetprotokoll (TCP/IP) auswählen



Button Eigenschaften →
IP-Adresse automatisch beziehen
DNS-Serveradresse automatisch
beziehen

Erweitert →

Erstellen einer DFÜ-Verbindung unter Windows 2000



✓ Standardgateway für das Remotenetzwerk verwenden

unter PPP-Link:
IP-Headerkomprimierung **nicht auswählen**
(✓ entfernen)

→ OK

[Weiter zur Programmierung Event-Modem](#)